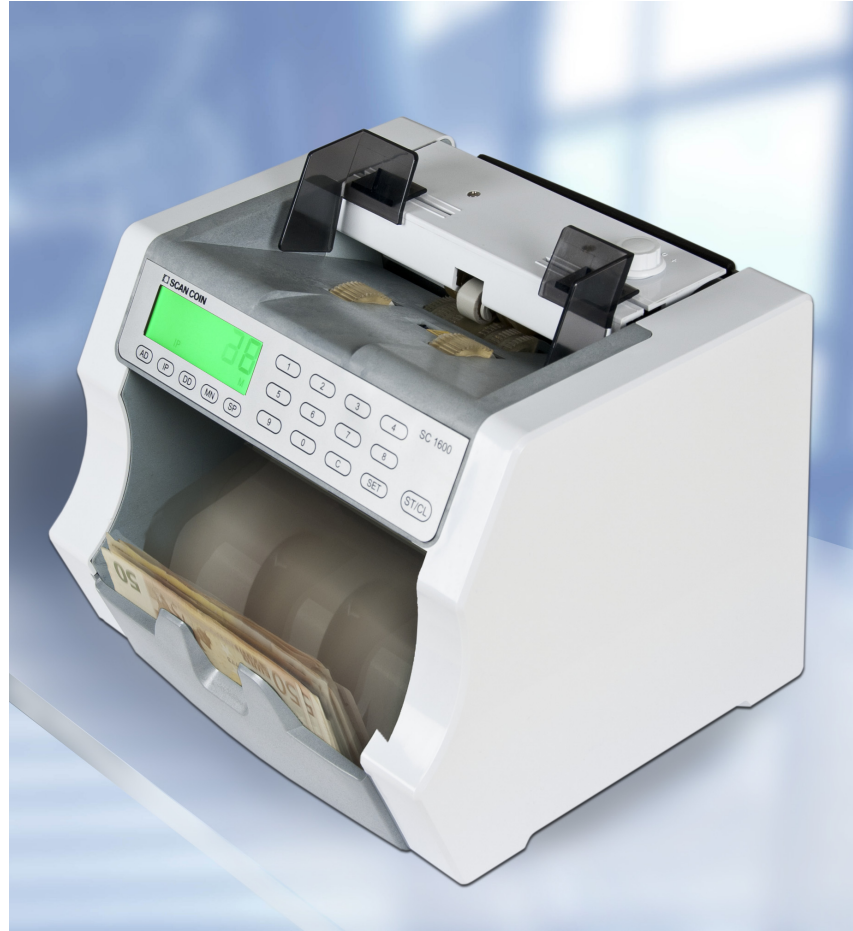


 SUZOHAPP  
SC 1600 Sedelräknare



## Bruksanvisning



050103-000\_ Rev 03  
© SCAN COIN AB 2016

**SCAN COIN**

# Bruksanvisning

## SCAN COIN 1600

Sedelräknare



<b>Allmän information</b> .....	<b>2</b>
Försäkran om överensstämmelse .....	2
Överensstämmelse med miljölagstiftning .....	2
Ansvar .....	2
<b>Säkerhetsföreskrifter</b> .....	<b>3</b>
<b>Introduktion</b> .....	<b>4</b>
Tillbehör .....	4
Maskinens delar .....	5
Lägen och riktningar .....	5
Manöverpanel .....	6
<b>Installation</b> .....	<b>8</b>
Maskinskyt .....	9

>>>

>>>

<b>Drift</b> .....	<b>9</b>
Komma igång .....	9
Kvantitetsräkning .....	10
Summering (AD) .....	10
Ställa in noggrannhet för formatkontroll (DD-funktion, kortsida) .....	10
Ställa in noggrannhet för formatkontroll (3D-funktion) .....	11
Ställa in sedeltäthet (IP) .....	11
Ställa in känslighet för UV-kontroll (endast UV-versioner) .....	11
Ställa in räknehastighet (SP) .....	12
Ställa in räknehastighet (SET) .....	12
Ställa automatisk start På/Av (MN) .....	12
Ställa in MG/IR-känslighet .....	13
Ställa in sedeltjocklek .....	13
Meddelanden i teckenfönstret .....	13
<b>Felsökning</b> .....	<b>14</b>
Givarfel .....	14
<b>Underhåll</b> .....	<b>15</b>
Säkringsbyte .....	15
Rengöring .....	15
<b>Tekniska data</b> .....	<b>16</b>

## Allmän information

SCAN COIN AB förbehåller sig rätten att förändra och förbättra sina produkter. Detta dokument beskriver produkten vid publiceringstillfället och överensstämmer inte nödvändigtvis med produkten i framtiden.

Detta dokument, eller delar av detsamma får inte reproduceras i någon form, med någon metod, för något annat syfte än köparens personliga bruk, utan särskilt tillstånd från SCAN COIN AB, Sverige.

## Försäkran om överensstämmelse

Vi, SCAN COIN AB, Malmö, Sverige, försäkrar under eget ansvar att produkten i denna bruksanvisning, som omfattas av denna försäkran, är i överensstämmelse med följande standarder och andra regelgivande dokument:

- EN 60 950-1:2006 + A11(2009) + A1(2010)
- EN 61000-6-1 (2007)
- EN 61000-6-3 (2007)

enligt villkoren i direktiv:

- Lågspänningsdirektivet 2006/95/EC,
- EMC-direktivet EMC Directive 2004/108/EC.

## Överensstämmelse med miljölagstiftning

### WEEE-direktivet (gäller endast inom EU)

EUs direktiv om avfall från elektriska och elektroniska apparater (Waste Electrical and Electronic Equipment) 2002/96/EC.



Maskiner märkta med denna symbol ska hanteras och återvinnas i enlighet med gällande miljölagstiftning och återvinningsföreskrifter.

Kontakta ditt SCAN COIN-ombud för ytterligare information.

## Ansvar

Leverantören av denna utrustning accepterar inget ansvar för personskada eller annan skada på personal eller utrustning, om utrustningen ändras på något sätt eller används på ett sätt för vilken den inte var avsedd vid tidpunkt för leverans.

Om förutsättningarna för utrustningens användning ändras, måste leverantören kontaktas.

## Säkerhetsföreskrifter

Denna bruksanvisning innehåller information om varningar som **måste** läsas av alla användare. Informationen visas som en varning enligt nedan:



### **VARNING**

#### **Risk för personskada**

Avser en överhängande fara för användarens hälsa och säkerhet. De anger i klartext vari faran består och hur den kan undvikas. De finns i bruksanvisningen vid de moment där faran kan uppstå.

### **Akta!**

Avser en överhängande fara för maskinen, men **inte** en fara för människor. De anger i klartext hur faran kan undvikas. De finns i bruksanvisningen vid de moment där faran kan uppstå.



### **VARNING**

#### **Risk för elchock**

Livsfarliga spänningar kan finnas i denna maskin när den är ansluten till spänningsmatning. Dra därför alltid ut nätkabeln innan du öppnar något skydd för att rengöra eller serva maskinen.



### **VARNING**

#### **Risk för elchock**

Maskinen är av metallkonstruktion och måste därför alltid ha en jordad spänningsmatning. Kontrollera att både stickproppen på nätkabeln och spänningsmatningen är jordade. Detta är ett krav för denna typ av utrustning som, om det inte åtföljs, kommer att överträda nationella och internationella bestämmelser om hälsa och säkerhet.



### **VARNING**

#### **Klämrisk**

Denna maskin innehåller rörliga delar och vassa kanter. Var alltid försiktig. Rör inga komponenter inuti maskinen medan den är i drift.

>>>



### **VARNING**

#### **Klämrisk**

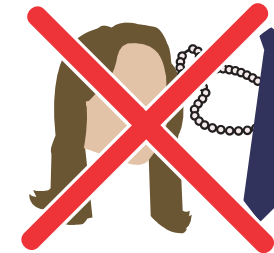
Stäng av maskinen och dra ur sladden innan enheten med friktionsrullarna öppnas. Maskinen kan annars starta och det finns då risk att komma i kläm med fingrarna mellan rullarna. Använd handtaget då du ska lyfta maskinen.



### **VARNING**

#### **Risk för intrassling**

Håll undan långa armar, slipsar, halsdukar och långt hår som kan aktivera auto-startsensorn. Om auto-startfunktionen är inkopplad kan maskinen starta.



>>>

## Introduktion

SC 1600 är kompakta bordsmaskiner som är gjorda för att räkna sedlar och liknande dokument, detektera misstänkta förfalskningar och för stora/för små sedlar/dokument.



Maskinerna finns i flera olika utföranden, med olika funktioner, se ["Funktioner" på sidan 6](#). I denna bruksanvisning gäller instruktionerna för alla versioner, om inget annat anges.

Maskinerna har låg vikt och är lätt att bära och att hantera. Genom att trycka på tangenter på manöverpanelen på maskinens framsida, kan du välja mellan maskinens olika funktioner.

Maskinerna har ett LCD-teckenfönster (Liquid Chrystal Display), som visar räknade totalsummor, kvantitetsstorlek, felmeddelanden och annan information.

De sedlar/dokument som ska räknas placeras i inmatningsfacket på maskinens ovansida. Allteftersom sedlarna matas in i maskinen, räknas de och matas ut i utmatningsfacket nere på maskinens framsida.

Maskinen kan räkna med olika hastigheter: låg, mellan- och hög hastighet.

Det finns en RJ45 kontakt för seriell kommunikation med en dator samt en kontakt för en extern skärm (RD 7).

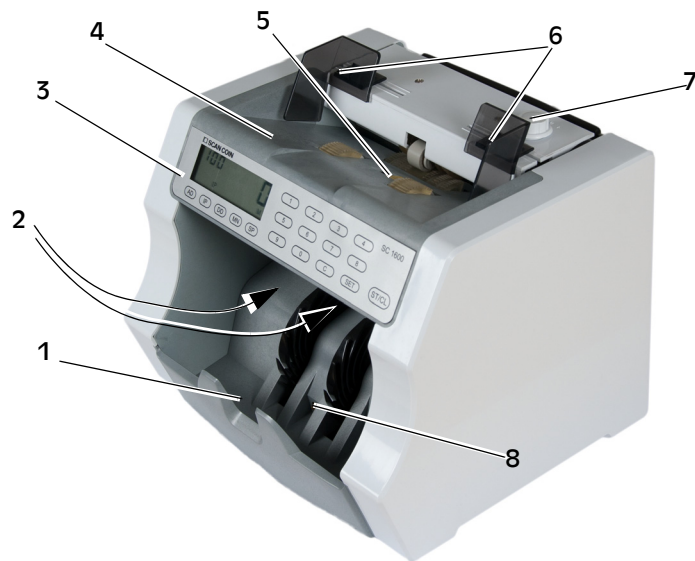


## Tillbehör

Artikelnr.	Beskrivning
013617-000	Extern bildskärm.
013975-100	Kommunikationskabel.

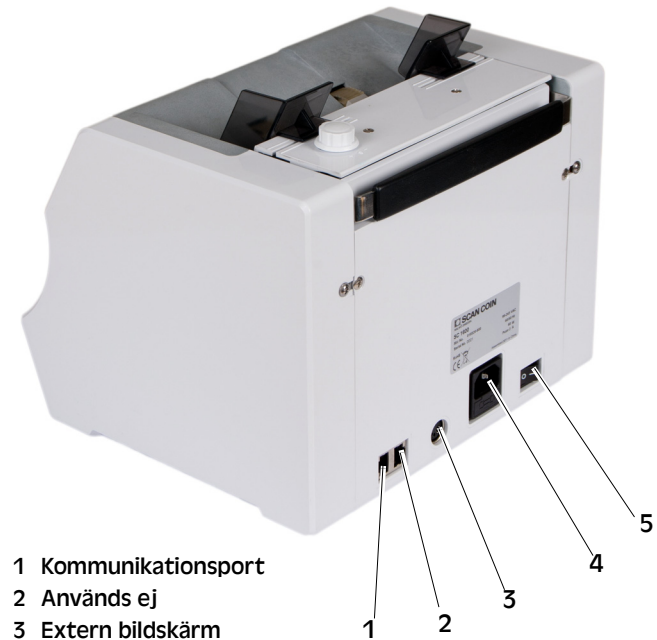
## Maskinens delar

### Framifrån



- |                                 |                                      |
|---------------------------------|--------------------------------------|
| 1 Utmatningsfack                | 5 Inmatningsfack                     |
| 2 Vänster och höger räknegivare | 6 Justerbara sedelhållare            |
| 3 Manöverpanel                  | 7 Inställningsvred för sedeltjocklek |
| 4 Inmatningsgivare              | 8 Utmatningsgivare                   |

### Bakifrån

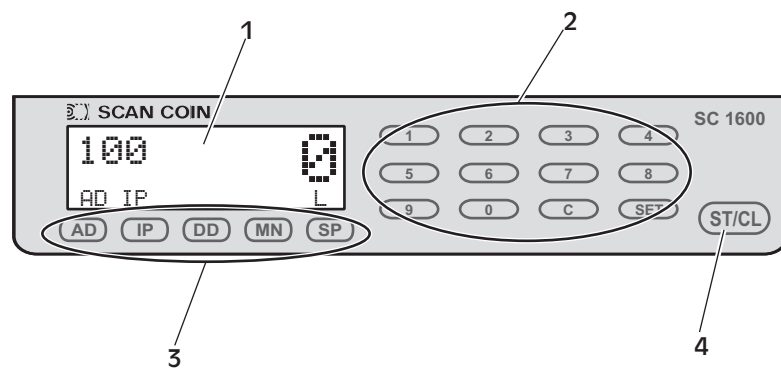


- |                      |
|----------------------|
| 1 Kommunikationsport |
| 2 Används ej         |
| 3 Extern bildskärm   |
| 4 Nätanlutning       |
| 5 Huvudströmbrytare  |

### Lägen och riktningar

Om inget annat anges, anges lägen och riktningar såsom vänster, höger, övre, nedre, fram, bak, med- och moturs, på maskinen sedd framifrån.

## Manöverpanel



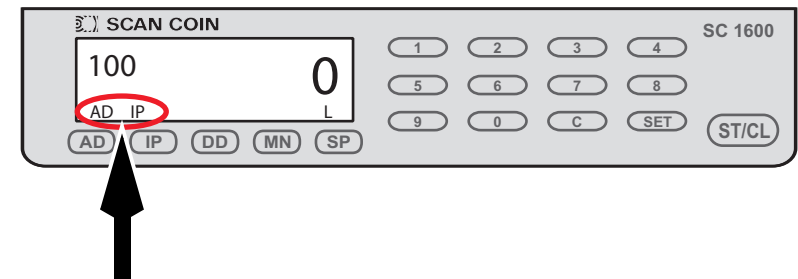
- 1 Teckenfönster
- 2 Numeriska tangenter
- 3 Funktionstangenter (SC 1600 std)
- 4 ST/CL-knapp (starta/nollställ)

## Funktioner

För ytterligare information, se [“Drift” på sidan 9](#). För att använda en funktion, tryck på funktionens tangent.

### Obs!

Motsvarande text kommer att visas i teckenfönstret, för att visa att funktionen är i bruk.



Funktion	Beskrivning
<b>AD</b>	<b>Summering (Adding)</b> Maskinen summerar alla räknresultat.
<b>IP</b>	<b>Smart hantering (Intelligent processing)</b> Denna funktion kan användas tillsammans med övriga. Maskinen kan automatiskt att välja rätt inställning för ljusa eller mörka sedlar/dokument (sedeltäthet). Om extremt ljusa och extremt mörka dokument är blandade i en bunt, kan IP-funktionen kopplas ur och en lämplig täthet väljas manuellt, se <a href="#">“Ställa in sedeltäthet (IP)” på sidan 11</a> .

Funktion	Beskrivning
<b>DD</b>	<p><b>Formatkontroll (Dimension detection (i mm))</b> Denna funktion känner av storleksskillnader mellan sedlarnas bredd (kortsida) i en bunt.</p> <p>Om en för liten eller för stor sedel/dokument upptäcks, stannar maskinen genast, en ljudsignal hörs och teckenfönstret visar ”dd”.</p> <p><input type="checkbox"/> DD-funktionen är urkopplad.</p> <p><input checked="" type="checkbox"/> DD-funktionen är i bruk.</p> <p>Den översta sedeln i utmatningsfacket är den avvikande sedeln. Den ingår inte i det räknade antalet.</p> <p>Den minsta avkänningsbara skillnaden är 2 mm, men kan ställas in upp till 7 mm (se <a href="#">“Ställa in noggrannhet för formatkontroll (DD-funktion, kortsida)” på sidan 10</a>). Fabriksinställningen är 4 mm.</p>
<b>MN</b>	<p><b>Manuell start (Manual start) (endast SC 1600 std)</b> Denna funktion kan användas tillsammans med övriga.</p> <p>När MN-funktionen är i bruk startar inte maskinen automatiskt när sedlarna läggs på inmatningsbordet.</p> <p>Se även <a href="#">“Ställa automatisk start På/Av (MN)” på sidan 12</a>.</p>
<b>SP</b>	<p><b>Hastighet (Speed)</b> Välj mellan låg, medel och hög räknehastighet.</p> <p>Används endast i vissa maskiner.</p> <p>Se även <a href="#">“Ställa in räknehastighet (SP)” på sidan 12</a></p>

Funktion	Beskrivning
<b>UV</b>	<p><b>UV-kontroll (UV detection) (endast UV-versioner)</b> Kontrollerar sedlar/dokument med hjälp av ultraviolett ljus. Kan användas till nästan alla sedeltyper. Känner av papperskvaliteten och används för att identifiera misstänkta sedlar/dokument.</p> <p>När en misstänkt sedel/dokument upptäcks, stannar maskinen genast, en ljudsignal hörs och teckenfönstret visar ”CF1”.</p> <p>Se även <a href="#">“Ställa in känslighet för UV-kontroll (endast UV-versioner)” på sidan 11</a></p>
<b>3D</b>	<p><b>Tredimensionell kontroll (Three-dimensional detection) (endast 3D-versioner)</b> Känner av när sedlar/dokument i en bunt har avvikande bredd/längd. Funktionen kan stängas av helt, användas för kontroll av enbart kortsidan (DD-funktion) eller för kontroll av både kort- och långsida (3D-funktion) En symbol indikerar vilken inställning som är vald:</p> <p><input type="checkbox"/> 3D-funktionen är urkopplad.</p> <p><input checked="" type="checkbox"/> DD-funktionen är i bruk.</p> <p><input checked="" type="checkbox"/> 3D-funktionen är i bruk.</p> <p>Noggrannheten för kort- och långsida kan ställas in separat. Fabriksinställningen är 4 mm för kortsidan och 5 mm för långsidan. Inställningarna ligger kvar även om maskinen slås av.</p> <p>Se även <a href="#">“Ställa in noggrannhet för formatkontroll (3D-funktion)” på sidan 11</a></p>



Funktion	Beskrivning
<div style="border: 1px solid gray; border-radius: 50%; width: 30px; height: 30px; display: flex; align-items: center; justify-content: center; margin: 5px;"> <b>MG</b> </div>	<p><b>Kontroll av magnettryck (Magnetic print detection) (endast MG-versioner)</b> Kontrollerar tryck med magnetiskt bläck. Kan användas t.ex. för USD och eurosedlar. Används för att identifiera misstänkta sedlar/dokument.</p> <p>När en misstänkt sedel/dokument upptäcks, stannar maskinen genast, en ljudsignal hörs och teckenfönstret visar "CF2".</p> <p>Se även <a href="#">"Ställa in MG/IR-känslighet" på sidan 13</a></p>

## Installation



### **VARNING**

#### **Risk för elchock**

Följ ["Säkerhetsföreskrifter" på sidan 3.](#)

#### **Akta!**

Maskinen måste skyddas av en säkring eller ett överspänningskydd i spänningsmatningen.

Omgivningen ska uppfylla följande krav:

- Temperatur 15-35 °C
- Luftfuktighet 30-80 % R.H.

Placera inte maskinen nära radiatorer. Se till att det finns fritt utrymme runt maskinen så att luft kan cirkulera.

Se till att maskinen placeras så att nätsladdens stickkontakt är lätt åtkomlig.

Om stickproppen på nätkabeln har en säkring, se till att den tål rätt strömstyrka.

Fastän maskinen har provats och uppfyller kraven enligt lågspänningsdirektivet (LVD), bör den inte placeras nära utrustning som avger höga nivåer av elektromagnetiska störningar (EMI) eller vibrationer.

## Maskinskyt

Etiketten nedan visar ett **exempel** på den information som finns på maskinen.



\* Se ["Överensstämmelse med miljölagstiftning" på sidan 2.](#)

## Drift



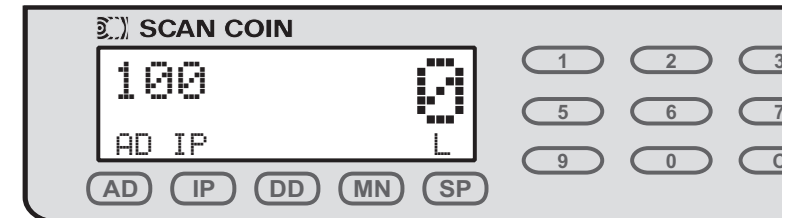
**VARNING**  
**Klämrisk**

Följ ["Säkerhetsföreskrifter" på sidan 3.](#)

### Komma igång

- Anslut nätkabeln på maskinens baksida.
- Ställ strömbrytaren i läge I (ON).

Maskinen påbörjar starten och laddar alla startparametrar. Maskinen är automatiskt inställd för kvantitetsräkning. Teckenfönstret visar "0" för räkning och kvantiteten "100".



Om något fel uppstår visas en felkod.

Önskat driftsätt, se ["Funktioner" på sidan 6](#) kan nu väljas.

## Kvantitetsräkning

Maskinen räknar sedlarna tills dess att den inställda kvantiteten nåtts, och stannar sedan.

Kvantiteten "100" väljs automatiskt då maskinen slås På (ON). Tryck **C** för att nollställa kvantiteten.

- a) Ställ in önskad kvantitetsstorlek med hjälp av de numeriska tangenterna **0–9**.
- b) Placera sedlarna i inmatningsfacket.
- c) Justera sedelhållarna så att de passar de sedlar som ska räknas.  
Räkningen startar automatiskt. Maskinen stannar när den inställda kvantiteten räknats.



- d) Ta bort de räknade sedlarna.  
Räkningen fortsätter automatiskt så länge det finns sedlar i inmatningsfacket.

## Summering (AD)

- a) Tryck **AD**.  
Teckenfönstret visar "AD".
- b) Placera sedlarna i inmatningsfacket.  
Räkningen startar automatiskt. Alla sedlar räknas och adderas.  
Teckenfönstret kommer att visa det totala antalet räknade sedlar.

## Ställa in noggrannhet för formatkontroll (DD-funktion, kortsida)

- a) Tryck **SET** flera gånger tills "dd" visas i teckenfönstret.
- b) Tryck på den numeriska tangenten **1** (öka) eller **0** (minska) för att välja önskad noggrannhet.  
Denna kan ligga mellan 2–7 mm.
- c) Tryck **ST/CL**.

## Ställa in noggrannhet för formatkontroll (3D-funktion)

För att ställa in noggrannheten för formatkontroll kortsida, använd föregående instruktion ("[Ställa in noggrannhet för formatkontroll \(DD-funktion, kortsida\)](#)" på sidan 10).

3D-funktionen måste vara i bruk.



- a) Tryck **SET** flera gånger tills "3d" visas i teckenfönstret.
- b) Tryck på den numeriska tangenten **1** (öka) eller **0** (minska) för att välja önskad noggrannhet.  
Denna kan ligga mellan 4–8 mm.
- c) Tryck **ST/CL**.

## Ställa in sedeltäthet (IP)

När IP-funktionen är avstängd visar teckenfönstret "DE X" och tätheten för de sedlar/dokument som ska räknas kan ställas in.

Det finns åtta olika nivåer för sedeltäthet. Fabriksinställningen är 4.

### Obs!

Funktionen smart hantering (IP) tar automatiskt hand om i stort sett alla typer av sedlar och ska **endast** slås av när sedlar med en viss täthet ska räknas (t.ex. extremt ljusa och extremt mörka sedlar i samma bunt).

- a) Tryck **SET** flera gånger tills teckenfönstret visar "dE".
- b) Tryck på den numeriska tangenten **1** (öka) eller **0** (minska) för att välja en passande nivå:
  - DE 1-2: tunna, ljusa och nya sedlar/dokument;
  - DE 3-5: färg mellan ljus och mörk;
  - DE 6-8: tjocka, mörka, gamla eller smutsiga sedlar/dokument.
- c) Tryck **ST/CL**.

## Ställa in känslighet för UV-kontroll (endast UV-versioner)

### Obs!

Om maskinen återupprepade gånger tar fel på riktiga sedlar/dokument och förfalskningar bör en lägre känslighet väljas. Om maskinen inte sorterar ut förfalskningar, välj en högre känslighet.

- a) Tryck **SET**.
- b) Tryck **UV** upprepade gånger för att välja lämplig känslighetsnivå:
  - "L"- låg;
  - "M"- medel;
  - "H"- hög.
- c) Tryck **ST/CL**.

## Ställa in räknehastighet (SP)

### Obs!

Om maskinen inte har en SP-tangent, se ["Ställa in räknehastighet \(SET\)" på sidan 12](#).

a) Tryck **SP** för att välja önskad räknehastighet.

Teckenfönstret kommer att visa:

- "L"- låg;
- "M"- medel;
- "H"- hög.

De förinställda hastigheterna kan också ställas in. Det finns nio olika nivåer.

- Tryck på de numeriska tangenterna **1** eller **0** för att välja önskad hastighet. Hastigheten ändras i steg om 100 (+/- 100 sedlar/min).

För att ändra de förinställda värdena:

a) Tryck **SET**.

Teckenfönstret visar "SP1" och inställningen för hög hastighet.

b) Tryck på den numeriska tangenten **1** (öka) eller **0** (minska) för att välja önskad hög hastighet.

c) Tryck **SET**.

Teckenfönstret visar "SP2" och inställningen för mellanläget.

d) Tryck på den numeriska tangenten **1** eller **0** för att välja önskad hastighet för mellanläget.

e) Tryck **SET**.

Teckenfönstret visar "SP3" och inställningen för låg hastighet.

f) Tryck på de numeriska tangenterna **1** eller **0** för att välja önskad låg hastighet.

g) Tryck **ST/CL**.

## Ställa in räknehastighet (SET)

Om maskinen inte har SP-tangent kan räknehastigheten ställas in med hjälp av SET-tangenten.

- Tryck **SET** för att välja en av de förinställda räknehastigheterna. Teckenfönstret visar "SP".
  - Tryck **2** för att välja låg hastighet.
  - Tryck **3** för att välja mellanläget.
  - Tryck **4** för att välja hög hastighet.

De förinställda hastigheterna kan också ställas in. Det finns nio olika nivåer.

- Tryck på de numeriska tangenterna **1** eller **0** för att välja önskad hastighet. Hastigheten ändras i steg om 100 (+/- 100 sedlar/min).

## Ställa automatisk start På/Av (MN)

Om maskinen inte har MN-tangent kan funktionen aktiveras med hjälp av SET-tangenten.

a) Tryck **SET** upprepade gånger tills "AU" visas i teckenfönstret.

b) Tryck på de numeriska tangenterna **1** (På) eller **0** (Av) för att välja önskat läge.

## Ställa in MG/IR-känslighet

För att ställa in känsligheten för någon av funktionerna **MG** eller **IR**, måste funktionen vara vald. Tryck på funktionstangenten (**MG** eller **IR**).

- a) Tryck **SET**.
- b) Tryck **MG** eller **SET (IR)**

Tryck **MG** för att ställa in önskad nivå:

- "L"- låg;
- "M"- medel;
- "H"- hög.

För att ställa in känsligheten för **IR**-funktionen:

- Tryck **SET** upprepade gånger tills "IR" visas i teckenfönstret.
- Välj nivån i steg om åtta, 0-8 (0=funktionen är avstängd).

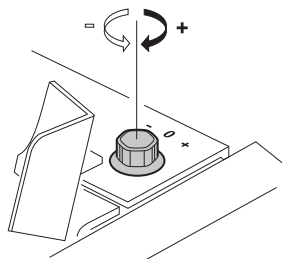
Tryck på de numeriska tangenterna **1** eller **0**.

- c) Tryck **ST/CL**.

## Ställa in sedeltjocklek

Vredet används för tjockleksinställning så att sedlarna/dokumenterna separeras på bästa sätt.

- Om maskinen ofta stannar under räkning och teckenfönstret visar "dbL", vrid inställningsvredet moturs (mot "-") för att minska avståndet mellan matningsrullarna.
- Om sedelmatningen går trögt/ojämnt, vrid inställningsvredet medurs (mot "+") för att öka avståndet mellan matningsrullarna.



## Meddelanden i teckenfönstret

Meddelanden kan visas i teckenfönstret under normal drift. När maskinen stannar, läs meddelandet och utför den beskrivna åtgärden. Om meddelandet kvarstår eller återupprepas, kontakta ditt SCAN COIN-ombud.

Nedanstående lista visar meddelanden som kan visas i teckenfönstret.

Kod	Beskrivning
3d	För liten/för stor sedel upptäckt. Ta bort den felaktiga sedeln och tryck <b>ST/CL</b> för att fortsätta räkningen. Sedelbunten behöver inte avlägsnas från inmatnings-facket.
CF1	Misstänkt sedel/dokument upptäckt ( <b>UV</b> -funktion). Ta bort sedeln och tryck <b>ST/CL</b> för att fortsätta räkningen. Den misstänkta sedeln ingår inte i det räknade värdet.
CF2	Misstänkt sedel/dokument upptäckt ( <b>MG</b> -funktion). Ta bort sedeln och tryck <b>ST/CL</b> för att fortsätta räkningen. Den misstänkta sedeln ingår inte i det räknade värdet.
CF3	Misstänkt sedel/dokument upptäckt ( <b>IR</b> -funktion). Ta bort sedeln och tryck <b>ST/CL</b> för att fortsätta räkningen. Den misstänkta sedeln ingår inte i det räknade värdet.
dbL	Dubbla eller kedjematade sedlar upptäckta. Ta bort sedlarna från utmatningen och räkna om alla sedlar. Om felet "dbL" inträffar ofta, justera vredet för tjockleksinställning.
dd	För liten/för stor sedel upptäckt. Ta bort den felaktiga sedeln och tryck <b>ST/CL</b> för att fortsätta räkningen. Sedelbunten behöver inte avlägsnas från inmatnings-facket.

Kod	Beskrivning
HAF	Halv sedel/dokument upptäckt. Ta bort den halva sedeln och tryck <b>ST/CL</b> för att fortsätta räkningen. Sedelbunten behöver inte avlägsnas från inmatningsfacket.
InS	Sedel har fastnat i maskinen. Ta bort sedeln och starta räkningen igen.
JAn	Skyddsstopp. Tryck <b>ST/CL</b> för att fortsätta räkningen. Om maskinen inte startar, ta bort sedlarna, återställ vredet för tjockleksinställning och starta räkningen igen.

## Felsökning



### VARNING

#### Risk för elchock

Följ "[Säkerhetsföreskrifter](#)" på sidan 3.

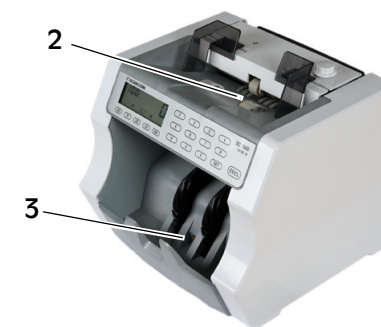
## Givarfel

Följande meddelanden är kopplade till givarfel. Det vanligaste problemet är ansamling av smuts på givaren, eller att givaren täcks av en sedel. För att åtgärda, använde en mjuk borste eller trasa för att rengöra givaren, eller ta bort sedeln och starta sedan maskinen en gång till.

Felkod	Felposition
E01	Vänster räknegivare
E02	Höger räknegivare
E03	Vänster givare för dubbeldetektering
E04	Höger givare för dubbeldetektering
E05	Utmatningsgivare
E06	Inmatningsgivare
E07	Givare för rotationshastighet



- 1 Vänster och höger räknegivare
- 2 Inmatningsgivare
- 3 Utmatningsgivare



## Underhåll



### VARNING

#### Risk för elchock

Följ "[Säkerhetsföreskrifter](#)" på sidan 3.

Rengör maskinen dagligen för att förhindra att ansamlingar av smuts bildas.

Akta!

Använd bara sådana rengöringsmedel och verktyg som inte repar.

## Säkringsbyte

- Dra försiktigt ut den nedre hållaren.
- Byt säkring. Se "[Tekniska data](#)" på sidan 16 för rätt märkdata.
- Sätt tillbaka säkringshållaren.



## Rengöring

### Givare

Det finns fyra givare som behöver regelbunden rengöring. Använd en mjuk borste.

Rengör:

- inmatningsgivaren (startgivaren),
- utmatningsgivaren,
- vänster och höger räknegivare.

### Matningssystem

- Se till att sedelhållarna **inte** befinner sig i sitt yttersta läge.
- För över handtaget till det främre läget.
- Lyft enheten med friktionsrullarna.
- Kontrollera och, vid behov, rengör ytorna med en mjuk borste.





## Tekniska data

### Artikelnummer:

SC 1600 std . . . . . 018520-600  
SC 1600 UV. . . . . 018520-601  
SC 1600 UV MG IR. . . . . 018520-602  
SC 1600 UV 3D MG IR. . . . . 018520-603

**Nätspänning** . . . . . 99-245 V AC

**Frekvens** . . . . . 60/50 Hz

**Strömförbrukning** . . . . . 40 W

**Säkring** . . . . . 2 A

### Räknehastighet (valbar):

Hög . . . . . 1 300, 1 400, 1 500 sedlar/minut

Mellan . . . . . 900, 1 000, 1 100 sedlar/minut

Låg. . . . . 500, 600, 700 sedlar/minut

### Sedelstorlek:

Minimum . . . . . 110x50 mm

Maximum . . . . . 185x90 mm

### Dimensioner:

Bredd . . . . . 270 mm

Djup . . . . . 230 mm

Höjd . . . . . 250 mm

**Vikt** . . . . . 5,6 kg

**Ljudnivå** (under drift). . . . . 79 dB (A)